

3. Perustietoja Pirkanmaasta

Ämer Bilaletdin¹, Heli Lehtinen², Samrit Luoma³ ja Kirsti Loukola-Ruskeeniemi⁴

¹ Pirkanmaan ympäristökeskus, PL 297, 33101 Tampere

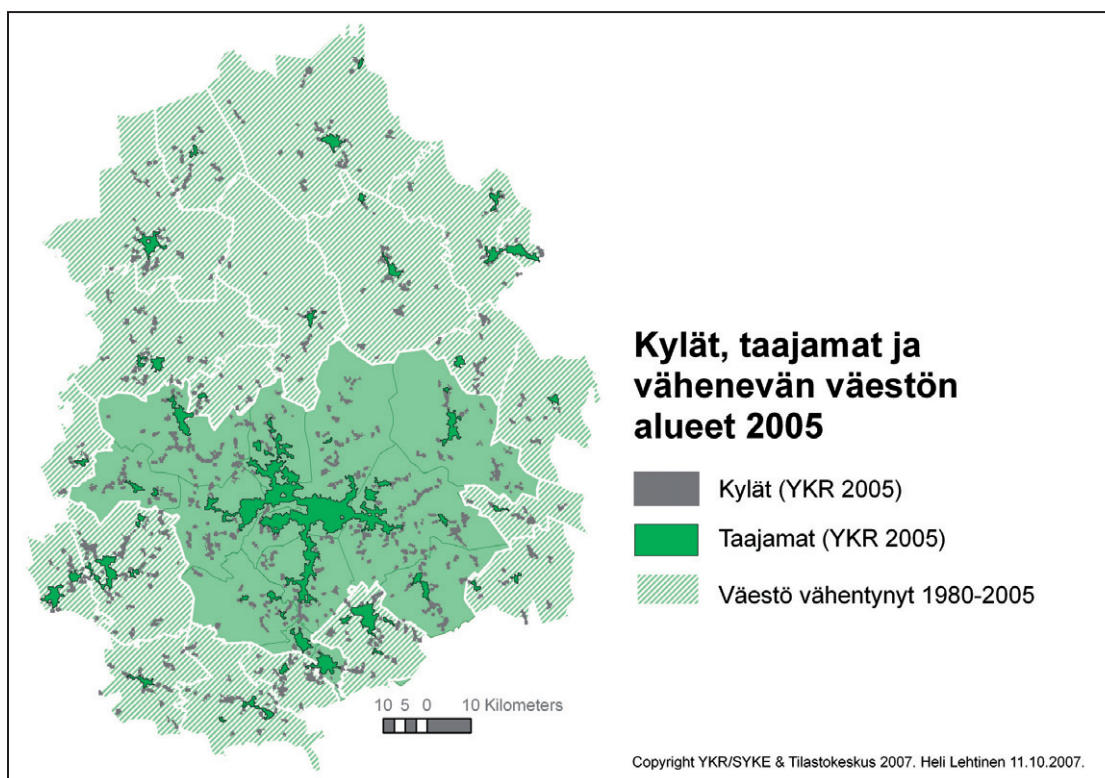
² Suomen ympäristökeskus, PL 140, 00251 Helsinki

³ Geologian tutkimuskeskus, PL 96, 02151 Espoo

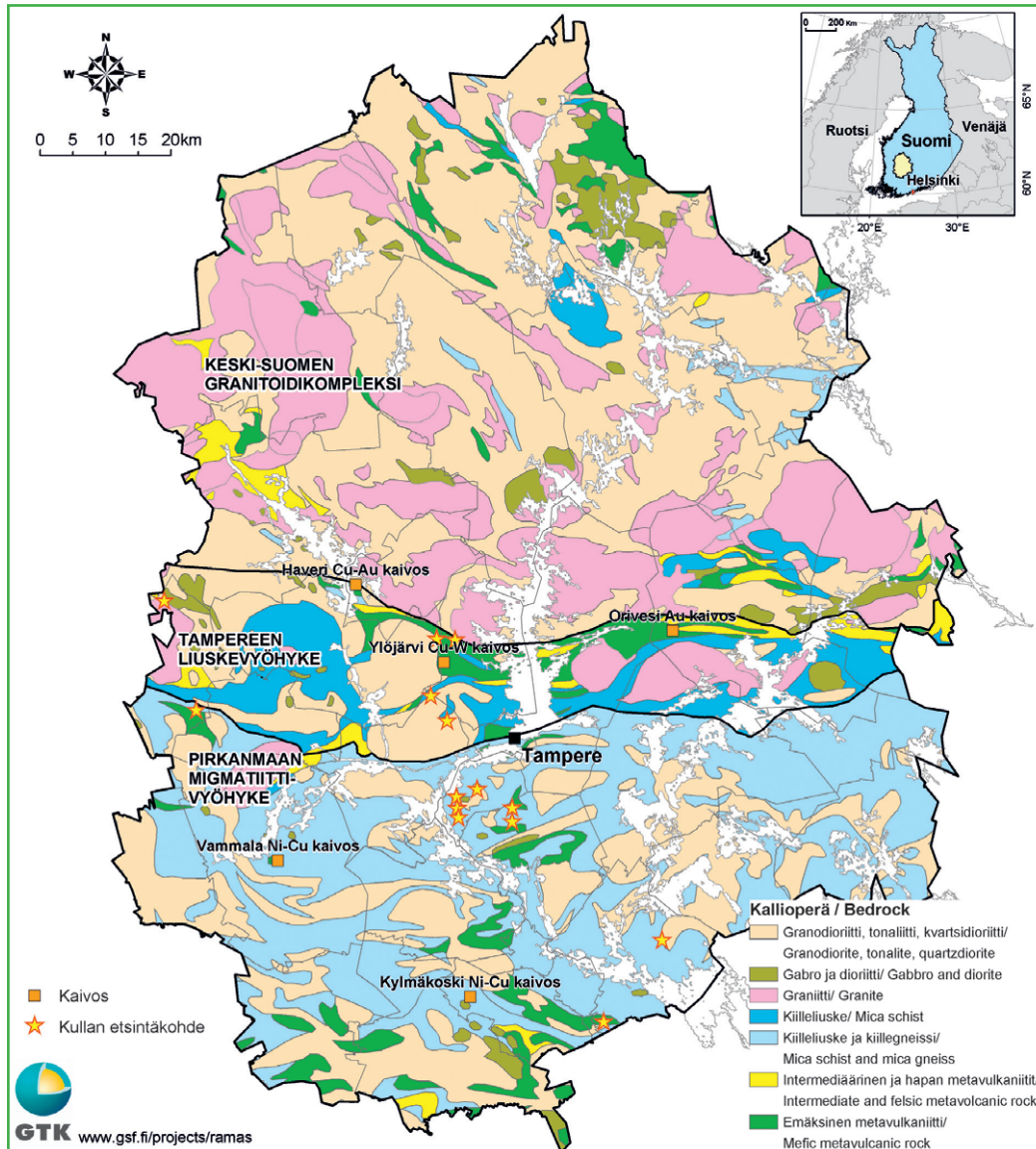
⁴ Teknillinen korkeakoulu, Geoympäristötekniikka, PL 6200, 02015 TKK

Pirkanmaan maakunta koostui 28 kunnasta ja kuudesta seutukunnasta vuonna 2007. Asukasluvultaan se on Suomen toiseksi suurin maakunta ja sen väestötiheys on yli kaksinkertainen Suomen keskiarvoon verrattuna. Tampereen

kaupungin ja sen ympäristökuntien alueella asuu yli 60 % koko maakunnan väestöstä ja muuttoliike maakunnan pohjoisosasta Tampereen seudulle on jatkuvaa (kuva 3).



Kuva 3. Väestön jakautuminen Pirkanmaalla vuonna 2005. Tiedot ovat ympäristöhallinnon YKR (yhdyskuntarakenteen) tietojärjestelmästä.



Kuva 4. Pirkanmaan kallioperän pääkilvilajit ja kaivokset. Lisäksi kartassa on esitetty tähdillä muutamia tärkeimpiä Geologian tutkimuskeskuksen kullan etsintäkohteita. Oriveden Kutemajärven kultakaivos on ainoa tällä hetkellä toiminnassa oleva kaivos. Pirkanmaa voidaan jakaa geologisiin perustein kolmeen vyöhykkeeseen: Keski-Suomen granitoidivyöhyke Pirkanmaan pohjoisosassa, Tampereen liuskevyyhyke keskiosassa ja Pirkanmaan migmatittivyöhyke eteläosassa. Geologinen kartoitusaineisto © Geologian tutkimuskeskus, Peruskartta-aineisto © Maanmittauslaitos. Kuva Samrit Luoma.

Pirkanmaan maisemalle antavat leimansa Kokemäenjoen vesistön suuret järvet ja niitä potoavat luode-kaakkoissuuntaiset harjut. Huomattavin joki on koko vesistölle nimensä antava Kokemäenjoki, joka laajentuu Nokian ja Vammalan välillä Kuloveden ja Rautaveden järviältaiksi. Maasto on vaihtelevaa ja laajat tasangot puuttuvat. Maasto kohoaa maakunnan pohjoisosassa, missä mäet nousevat paikoin yli 200 metrin korkeuteen merenpinnasta lukien. Vesistöjen vierissä sijaitsevat harjut, kuten Kangasalan ja Pyyni-

kin harjut, ovat myös maisemallisesti arvokkaita luontokohteita. Pirkanmaan maaperä muodostuu pääasiassa moreenista. Savi- ja hiesumaita esiintyy jonkin verran maakunnan eteläosien vesistöjen varsilla. Ne on otettu laajalti viljelyyn.

Pirkanmaan alue voidaan jakaa kallioperän perusteella kolmeen vyöhykkeeseen (kuva 4). Eri vyöhykkeiden alueella kallioperän luontainen arseenipitoisuus on erilainen. Arseenia runsaasti sisältävät kalliopohjavedet sijaitsevat Pirkanmaan keski- ja eteläosissa (kuva 5).



Kuva 5. Pirkanmaan kuntajako vuoden 2005 mukaan ja geologiset vyöhykkeet. Arseenia runsaasti sisältävää kalliopohjavettä on paikoitellen Tampereen liuskevyöhykkeellä ja Pirkanmaan migmatiittivyöhykkeellä. Peruskartta-aineisto © Maanmittauslaitos. Kuva Samrit Luoma.

Laajimmat metsäalueet ovat maakunnan luoteis- ja itäosissa. Näille alueille ovat aikoinaan keskittyneet myös puunkyllästyslaitokset, joissa on voitu käyttää arseenipitoisia kyllästeitä. Suoalueita on eniten maakunnan luoteisosassa, missä niiden osuus maa-alasta on jopa 40–50 prosenttia. Suoalueita on otettu jonkin verran turvetuotantoon.

Metsäteollisuuden lisäksi elektroniikka- ja metalliteollisuus ovat merkittäviä teollisia työllistäjiä. Tuotanto tarjoaa keskimääräistä enemmän työpaikkoja Pirkanmaalla kuin muualla maassa, noin kolmasosan maakunnan työpaikoista (taulukko 1). Väestön keskimääräinen vuosittainen käytettävissä oleva tulo vastaa tasoltaan koko Suomen keskimääräistä tulotasoa.

Pirkanmaalla on tehty koko maakunnan kattavat jätehuollon ja vesihuollon suunnitelmat 2000-luvun puolivälissä. Jätehuollossa kaatopaikkatoimintaa on keskitetty voimakkaasti niin, että vuoden 2007 lopussa enää kaksi kaatopaikkaa ottaa vastaan yhdyskuntajätettä. Myös jätevesihuoltoa on keskitetty. Rekisteröityjä vesihuoltolaitoksia on yli 120 mukaan lukien pienet vesiosuuskunnat. Noin puolet vesihuoltolaitosten jakamasta vedestä on pohjavettä ja loput pintavettä tai tekopohjavettä. Oman kaihvon varassa on 9–12 prosenttia väestöstä.

Taulukko 1. Tilastotietoja Pirkanmaalta. Lähteet: Pirkanmaan liitto, tilastot 1.1.2007 (osittain Tilastokeskus 2004), Pirkanmaan vesihuollon kehittämissuunnitelma (2006) ja VELVET –rekisteri 2007.

Tilastoja Pirkanmaalta						
Maankäyttö	Pinta-ala km²	Maa-ala km²	Metsämaa km²	Viljelty % maa-alasta	Vesistöt km²	Järviä ≥ 1 ha
	14 658	12 613	lähes 10 000	13	2045	2679
Työpaikat	Alkutuotanto %	Jalostus %	Palvelut %	Muut %		
	2,8	31,3	64,1	1,8		
Väestö	Asukkaita		Asukkaita Tampereen seudulla		Ennuste 2010	
	noin 469 000		320 280		500 000	
Vesihuolto	Vesihuoltolaitokset	Vedenkulutus	Luokiteltuja pohjavesialueita		Pintaveden osuus raakavedestä	
	122 kpl	94 000 m ³ /d	180		lähes puolet	